

Wilt u meer weten?

U kunt ons ook mailen of bellen:



digi-cgt@umcg.nl



0631623392



umcg



rijksuniversiteit
 groningen



ZonMw



PETRA

Het DigiCGT team

Fetsje de Jong
Psycholoog en onderzoeker

Dr. Michelle Servaas
GZ-psycholoog en hoofdonderzoeker

Dr. Harriëtte Riese
Hoofdonderzoeker

Annemiek Lely
Ervaringsdeskundige

Tom Verhage
UX Designer

Sander de Vos
Samenwerkend onderzoeker

Sanne Booij
Samenwerkend onderzoeker

Nina Vollbeh
*GZ-psycholoog en samenwerkend
 onderzoeker*

DIGI
CGT

Digitale G-schema en Feedback module

Informatiebrochure

Wat is het doel van deze studie?

Dit onderzoek heeft als doel een digitaal G-schema te ontwikkelen, welke kan worden ingevuld op de smartphone. Daarnaast is het doel om de gegevens uit de ingevulde G-schema's te visualiseren door middel van digitale feedback. Het digitale G-schema en de feedback zullen in de toekomst worden aangeboden in de vorm van een digitale module met de naam 'DigiCGT'.

Omdat het doel is dat de *DigiCGT*-module in de praktijk gebruikt gaat worden, willen we de module aanpassen op de behoeftes, meningen en wensen van cliënten, naasten en behandelaren. Daarvoor zijn we op zoek naar deelnemers voor de focusgroepen (zie kolom 3 voor verdere uitleg hierover).

Wie kunnen er deelnemen?

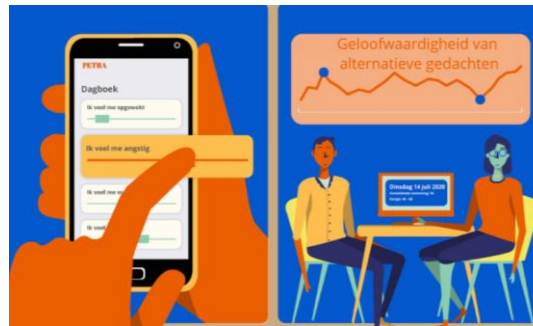
- **(Voormalig) cliënten:** U bent gediagnosticeerd (geweest) met een psychiatrische aandoening. U heeft ervaring met G-schema's (actueel of in het verleden).
- **Naasten:** U bent naaste (vriend, familielid, partner) van bovengenoemde (voormalig) client
- **Behandelaren:** U bent behandelaar (psycholoog, psychotherapeut, psychiater, verpleegkundig(e) (specialist) en past actief cognitieve gedragstherapie toe in uw dagelijkse klinische werk.

De DigiCGT Module

De DigiCGT module zal bestaan uit twee onderdelen: 1) **het digitale G-schema** en 2) **de feedback** die gebaseerd is op de ingevulde G-schema's.

Aangezien het G-schema een bewezen effectieve interventie is, zal de inhoud ervan niet worden gewijzigd. Wel zijn we benieuwd hoe u het G-schema het liefst gepresenteerd ziet.

Het invullen van de G-schema's levert informatie op die vervolgens aan een cliënt en behandelaar getoond kan worden in de vorm van feedback. Dit kan bijvoorbeeld visueel, of in de vorm van tekst. Door middel van focusgroepen willen we ontdekken welke onderdelen gewenst zijn binnen de, nog te ontwikkelen, feedbackmodule en welke informatie u graag terug ziet in een (feedback)rapport.



Waarom deelnemen?

Het uiteindelijke doel van de *DigiCGT*-module is om de effectiviteit van psychologische behandelingen met behulp van G-schema's te verbeteren. Het onderzoek loopt de komende jaren door en zal gevolgd worden door een studie waarin de (dan ontwikkelde) *DigiCGT*-module geëvalueerd zal worden door cliënten en behandelaren. U ontvangt een vergoeding van 50 euro.

Wat houdt deelname aan de focusgroep in?

Deelname aan de focusgroep duurt 2 uur.

Een focusgroep is een groepsgesprek, waarin op een laagdrempelige wijze u gevraagd zal worden naar uw mening, behoeftes en ervaringen met betrekking tot de nog te ontwikkelen *DigiCGT*-module. De focusgroepen zullen geleid worden door een onderzoeker, UX-designer en ervaringsdeskundige.

U hoeft niets voor te bereiden voor deelname aan de focusgroepen. Uw ervaring en meningen zullen direct bijdragen aan de ontwikkeling van de *DigiCGT*-module. Als cliënt of naaste hoeft u hiervoor geen inhoudelijke kennis over cognitieve gedragstherapie of digitale tools te hebben.

U wordt ingedeeld in een focusgroep met (voormalig) cliënten en naasten (groep 1), of in een focusgroep met behandelaren (groep 2). Na een eerste ronde focusgroepen zal een prototype van de *DigiCGT*-module ontwikkeld worden. In een tweede ronde focusgroepen zullen nieuwe deelnemers dit prototype beoordelen.

Wilt u deelnemen?

Mail naar digi-cgt@umcg.nl. Wij zullen dan zo snel mogelijk contact met u opnemen.